

**РОССИЙСКАЯ ФЕДЕРАЦИЯ
ИРКУТСКАЯ ОБЛАСТЬ
УСТЬ-КУТСКИЙ РАЙОН
УСТЬ-КУТСКОЕ МУНИЦИПАЛЬНОЕ ОБРАЗОВАНИЕ
(ГОРОДСКОЕ ПОСЕЛЕНИЕ)
АДМИНИСТРАЦИЯ
ПОСТАНОВЛЕНИЕ**

19.03.2025

№ 686-П

Об установлении публичного сервитута

В соответствии со ст. 14 Федерального закона №131-ФЗ от 06.10.2003г. «Об общих принципах организации местного самоуправления в Российской Федерации», ст. 39.43 Земельного кодекса Российской Федерации, на основании ходатайства Областного государственного унитарного энергетического предприятия «Электросетевая компания по эксплуатации электрических сетей «Облкоммунэнерго», руководствуясь ст.ст. 6, 33, 47 Устава Усть-Кутского городского поселения Усть-Кутского муниципального района Иркутской области, администрация Усть-Кутского муниципального образования (городского поселения)

ПОСТАНОВЛЯЕТ:

1. Установить публичный сервитут в целях эксплуатации объекта электросетевого хозяйства в составе: «КТПН-2*400кВа/0,4кВ "Халтурина 52 Б,В,Г», согласно сведениям о границах публичного сервитута в отношении земель, государственная собственность на которые не разграничена, части земельного участка с кадастровым номером 38:18:040201:2278 площадью 28 кв.м., в относящегося к категории земель: земли населенных пунктов.
2. Лицо, в отношении которого принято решение об установлении публичного сервитута (обладатель публичного сервитута): Областное государственное унитарное энергетическое предприятие «Электросетевая компания по эксплуатации электрических сетей «Облкоммунэнерго» (664009, РФ, г.Иркутск, ул.Ширямова, д.54, ИНН 3800000252, ОГРН 1023801542412).
3. Срок публичного сервитута – 49 (сорок девять) лет.
4. Срок, в течение которого использование земельных участков (их частей), указанных в приложении, и (или) расположенных на них объектов недвижимого имущества в соответствии с их разрешенным использованием будет невозможно или существенно затруднено в связи с осуществлением публичного сервитута, составляет 1 (один) год.
5. Документация по планировке территории на основании Постановление Правительства РФ от 12 ноября 2020 г. N 1816 не требуется.
6. Порядок установления зон с особыми условиями использования территорий и содержание ограничений прав на земельные участки в границах таких зон установлен Постановлением Правительства РФ от 24.02.2009 г № 160 «О порядке установления охранных зон объектов электросетевого хозяйства и особых условий использования земельных участков, расположенных в границах таких зон».
7. В отношении земель, указанных в п. 1 настоящего постановления, установить свободный график проведения работ при осуществлении деятельности, для обеспечения которой устанавливается публичный сервитут.

8. Владелец публичного сервитута вправе приступить к осуществлению публичного сервитута в отношении земельного участка, указанного в пункте 1 настоящего Постановления, - со дня внесения сведений о публичном сервитуте в Единый государственный реестр недвижимости.

9. Владелец публичного сервитута обязан привести земельный участок, указанный в пункте 1 настоящего Постановления, в состояние, пригодное для их использования в соответствии с разрешенным использованием, в срок не позднее чем 3 (три) месяца после завершения на земельных участках деятельности, для обеспечения которой установлен публичный сервитут.

10. Утвердить границы публичного сервитута согласно сведениям о границах публичного сервитута (приложение № 1).

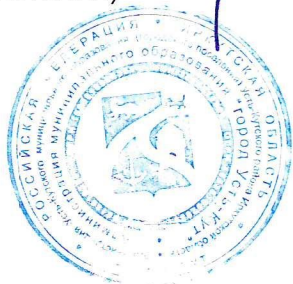
11. Информационному отделу администрации Усть-Кутского муниципального образования (городского поселения) опубликовать (обнародовать) настоящее постановление в газете «Диалог-ТВ» и разместить на официальном сайте администрации муниципального образования «город Усть-Кут» в информационно-телекоммуникационной сети «Интернет».

12. Комитету по управлению муниципальным имуществом администрации Усть-Кутского муниципального образования (городского поселения) обеспечить государственную регистрацию публичного сервитута в порядке, установленном законодательством Российской Федерации.

13. Контроль за исполнением настоящего постановления возложить на председателя комитета по управлению муниципальным имуществом администрации Усть-Кутского муниципального образования (городского поселения).

Глава администрации
Усть-Кутского муниципального
образования (городского поселения)

Е.В. Кокшаров



Графическое описание местоположения границ публичного сервитута		
Публичный сервитут в целях эксплуатации объекта электросетевого хозяйства: КТПН-2*400кВа/0,4кВ "Халтурина 52 Б,В,Г"		
(наименование объекта, местоположение границ которого описано (далее - объект))		
Раздел 1		
Сведения об объекте		
№ п/п	Характеристики объекта	Описание характеристик
1	2	3
1.	Местоположение объекта	Иркутская область, город Усть-Кут
2.	Площадь объекта +/- величина погрешности определения площади (Р +/- Дельта Р)	28 +/- 2 м ²
3.	Иные характеристики объекта	<p>Публичный сервитут, для использования земельных участков с кадастровым номером 38:18:040108:1350-28 кв.м.; в целях эксплуатации объекта электросетевого хозяйства: КТПН-2*400кВа/0,4кВ "Халтурина 52 Б,В,Г". Срок публичного сервитута 49 лет. Владелец публичного сервитута: Областное государственное унитарное энергетическое предприятие «Электросетевая компания по эксплуатации электрических сетей «Облкоммунэнерго» (ОГУЭП«Облкоммунэнерго»), ИНН:3800000252, ОГРН:1023801542412. Почтовый адрес:664009, г.Иркутск, ул.Ширямова, 54, а/я52, адрес электронной почты: info@oblkomenergo.ru.</p>

Раздел 2

Сведения о местоположении границ объекта

1. Система координат МСК-38, зона 4

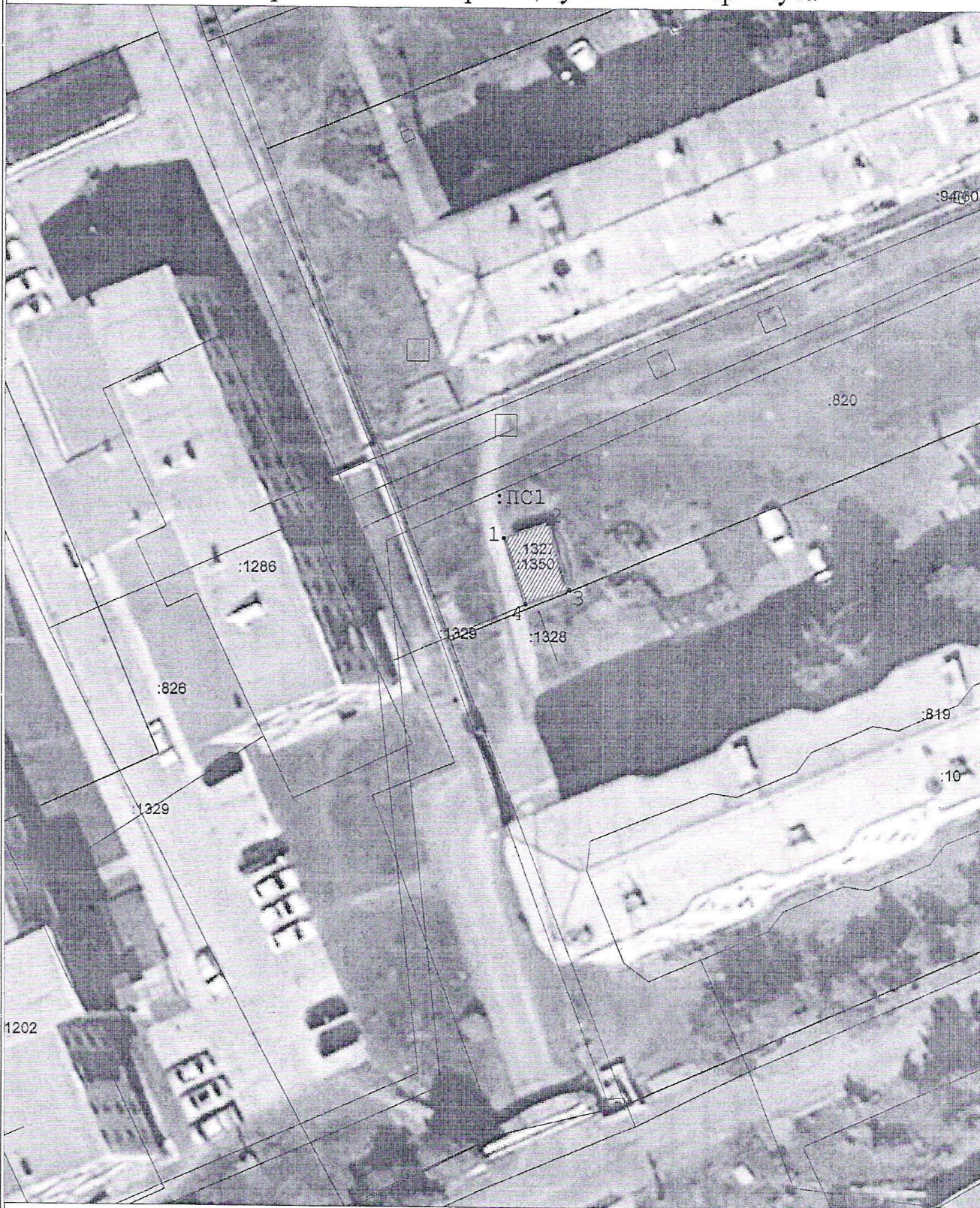
2. Сведения о характерных точках границ объекта

Обозначение характерных точек границ	Координаты, м		Метод определения координат характерной точки	Средняя квадратическая погрешность положения характерной точки (Mt), м	Описание обозначения точки на местности (при наличии)
	X	Y			
1	2	3	4	5	6
1	886696.17	4235329.50	Аналитический метод	0.10	-
2	886697.50	4235333.61	Аналитический метод	0.10	-
3	886691.36	4235335.58	Аналитический метод	0.10	-
4	886690.02	4235331.52	Аналитический метод	0.10	-
1	886696.17	4235329.50	Аналитический метод	0.10	-

3. Сведения о характерных точках части (частей) границы объекта

Обозначение характерных точек части границы	Координаты, м		Метод определения координат характерной точки	Средняя квадратическая погрешность положения характерной точки (Mt), м	Описание обозначения точки на местности (при наличии)
	X	Y			
1	2	3	4	5	6
-	-	-	-	-	-

Схема расположения границ публичного сервитута



Масштаб: 1 : 500

Условные обозначения:

- вновь образованная часть границы, сведения о которой достаточны для определения ее местоположения (образуемая граница публичного сервитута);
- существующая часть границы, имеющиеся в ЕИРН сведения о которой достаточны для определения ее местоположения;
- объект электросетевого хозяйства (КТПН-2*400кВа/0,4кВ "Хатурина 52 Б,В,Г");

ПС1 - обозначение образуемого публичного сервитута;

1... 6 - обозначения характерных точек границы публичного сервитута;

● - характерная точка границы, сведения о которой позволяют однозначно определить ее положение на местности;

00:00:000000:000 - кадастровый номер земельного участка.